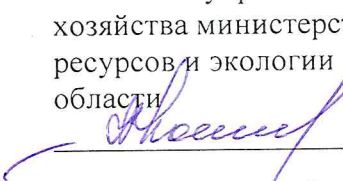


УТВЕРЖДАЮ:

Первый заместитель министра-
начальник управления лесного
хозяйства министерства природных
ресурсов и экологии Саратовской
области


Колдаев А.В.
« 11 » октября 20__18

Акт лесопатологического обследования № 023/04

лесных насаждений Балаковского лесничества (лесопарка)
Саратовской области (субъект Российской Федерации)

Способ лесопатологического обследования: 1. Визуальный
2. Инструментальный

Место проведения

| Участковое лесничество | Урочище (дача) | Квартал (кварталы) | Выдел (выделы) | Площадь, га |
|------------------------|----------------|--------------------|----------------|-------------|
| Плехановское | | 58 | 33 | 2,7 |

Лесопатологическое обследование проведено на общей площади 2,7га.

2. Инструментальное обследование лесного участка

2.1. Фактическая таксационная характеристика лесного насаждения соответствует (не соответствует) (нужное подчеркнуть) таксационному описанию. Причины несоответствия:

Ведомость лесных участков с выявленными несоответствиями таксационным описаниям приведена в приложении 1 к Акту.

2.2. Состояние насаждений:

с нарушенной устойчивостью V
с утраченной устойчивостью

причины повреждения:
неблагоприятные условия произрастания

Заселено (отработано) стволовыми вредителями:

| Вид вредителя | Порода | Встречаемость (% заселенных деревьев) | Степень заселения лесного насаждения (слабая, средняя, сильная) |
|---------------|--------|---------------------------------------|---|
| | | | |

Меры по обеспечению возобновления:

Мероприятия, необходимые для предупреждения повреждения или поражения смежных насаждений:

Своевременное проведение намечаемой рубки и вывозка заготовленной древесины, сбор порубочных остатков и их сжигание.

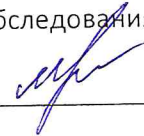
Сведения для расчета степени повреждения:

год образования старого сухостоя в период с 2016 по 2017 год ;

основная причина повреждения древесины _____.

Дата проведения обследований сентябрь 2018 г.

Исполнитель работ по проведению лесопатологического обследования:

ФИО Милкин М.В. Подпись 

<*> Раздел включается в акт в случае проведения лесопатологического обследования инструментальным способом.

Результаты проведения лесопатологического обследования за сентябрь 2018 г.

(месяц)

Субъект Российской Федерации Саратовская область
Участковое лесничество Плехановское

Лесничество (лесопарк) Балаковское

Урочище (лесная дача) -----

| Номер квартала | Номер выдела | Площадь выдела | Целевое назначение лесов | Категория защитных лесов (код) | Номер лесопатологического выдела | Площадь лесопатологического выдела, га | Таксационная характеристика | | | | | | | | Число деревьев на пробе, шт. | Распределение деревьев по категориям состояния, % от запаса | | | | | | | | | | | Признаки повреждения деревьев (код) | Доля поврежденных деревьев, % | Причина ослабления, повреждения (код) | Подлежит рубке, % | Назначенные мероприятия | | | | |
|----------------|--------------|----------------|--------------------------|--------------------------------|----------------------------------|--|-----------------------------|--------|---------|-------------------|---------------------|----------|---------|---------|------------------------------|---|--------------------------|-------------|--------------------|-----------|-----------------|-----------------|-----------------|-----------------|----------------|----------------|-------------------------------------|-------------------------------|---------------------------------------|-------------------|-------------------------|-----|---------|--|--|
| | | | | | | | состав | Порода | Возраст | Средняя высота, м | Средний диаметр, см | Тип леса | полнота | бонитет | | Запас, куб. м/га | без признаков ослабления | ослабленные | Сильно ослабленные | усыхающие | Свежий сухостой | Старый сухостой | Свежий ветровал | Старый ветровал | Свежий бурелом | Старый бурелом | | | | | Аварийные деревья | Вид | Площадь | | |
| 1 | 2 | 3 | 4 | 5 | 6 | 7 | 8 | 9 | 10 | 11 | 12 | 13 | 14 | 15 | 16 | 17 | 18 | 19 | 20 | 21 | 22 | 23 | 24 | 25 | 26 | 27 | 28 | 29 | 30 | 31 | 32 | 33 | 34 | | |
| 58 | 33 | 2,7 | защитные | 144 | -- | -- | 10С | С | 94 | 25 | 32 | СД ТР | 0,5 | 2 | 230 | 67 2 | 23 | 33 | 41 | 1 | 1 | 1 | | | | | | 104 114, 132 | 75 | 81 0 | 3 | 512 | 2,7 | | |

Примечание:

Категория защитных лесов:

144 – леса имеющие научное или историческое значение

Причина ослабления, повреждения:

810- неблагоприятные условия произрастания

Признаки повреждения деревьев:

104 – усыхание > 3/4 ветвей в кроне свежее

114 – усыхание > ¼ ветвей в кроне прошлых лет

132 – вершины прошлых лет от 1/3 до 2/3 длины кроны

Назначение мероприятий (вид):

512 – выборочная санитарная рубка

Исполнитель работ по проведению лесопатологического обследования:

ФИО Милкин М.В.

подпись



Ведомость перечета деревьев назначенных в рубку

ВРЕМЕННАЯ ПРОБНАЯ ПЛОЩАДЬ № _____

Субъект Российской Федерации Саратовская область

Лесничество (лесопарк) Балаковское Квартал 58 Выдел 33

Площадь 2,7 га,

Номер очага вредных организмов , Размер пробной площади 2,7 га,

Таксационная характеристика:

Тип леса СДТР: состав 10С; возраст 94; бонитет 2;

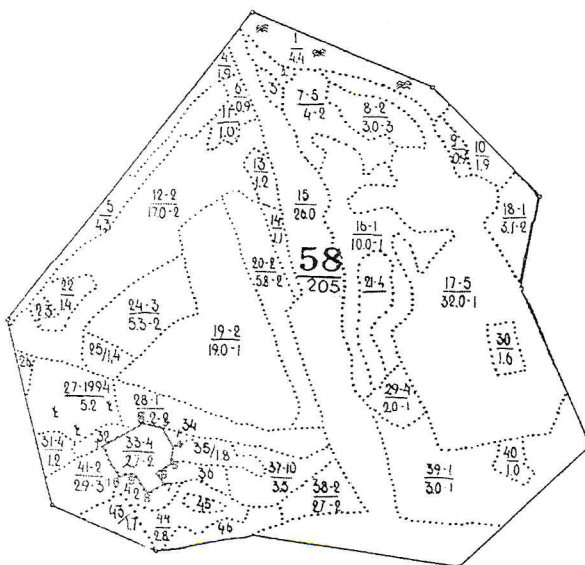
полнота 0,5; запас на га 230; возобновление ;

Время и причина ослабления лесного насаждения: неблагоприятные условия произрастания

Тип очага вредных организмов эпизодический, хронический (подчеркнуть)..

Фаза развития очага вредных организмов: начальная, нарастания численности, собственно вспышка, кризис (подчеркнуть).

Состояние лесного насаждения, намечаемые мероприятия: усыхающие, сухостойные
Привязка



Исполнитель работ по проведению лесопатологического обследования:

Ф.И.О. Милкин М.В.

Подпись _____

ВЕДОМОСТЬ ПЕРЕЧЕТА ДЕРЕВЬЕВ

Порода: Сосна

| Ступени толщины, см | Количество деревьев по категориям состояния, шт. | | | | | | | | | | | | | | | Всего деревьев по ступеням толщины | | | |
|------------------------|--|-----|-----|----|---|----|---|----|---|---|----------------------|---|---|----------------------|---|---------------------------------------|-----|--------------------------------|-----|
| | I | II | III | IV | | V | | VI | | | ветровал, бурелом | | | Аварийные деревья | | | шт. | В т.ч. подлежат рубке, % | |
| | | | | НЗ | З | НЗ | З | НЗ | З | О | НЗ | З | О | НЗ | З | О | | | |
| 8 | | | | | | | | | | | | | | | | | | | |
| 12 | | | | | | | | | | | | | | | | | | | |
| 16 | | | | | | | | | | | | | | | | | | | |
| 20 | 12 | 17 | 20 | 1 | | 1 | | 1 | | | | | | | | | | 52 | 0,4 |
| 24 | 24 | 31 | 42 | 1 | | 2 | | | | | | | | | | | | 100 | 0,4 |
| 28 | 30 | 37 | 44 | 2 | | 1 | | 1 | | | | | | | | | | 115 | 0,6 |
| 32 | 41 | 46 | 57 | 1 | | 2 | | 1 | | | | | | | | | | 148 | 0,6 |
| 36 | 22 | 38 | 55 | 1 | | 1 | | 1 | | | | | | | | | | 118 | 0,4 |
| 40 | 18 | 33 | 45 | 1 | | 1 | | | | | | | | | | | | 98 | 0,3 |
| 44 | 10 | 17 | 13 | 1 | | | | | | | | | | | | | | 41 | 0,1 |
| 48 | | | | | | | | | | | | | | | | | | | |
| Итого, штук | 157 | 219 | 276 | 8 | | 8 | | 4 | | | | | | | | | | 672 | 3 |
| Итого, % | 23 | 33 | 41 | 1 | | 1 | | 1 | | | | | | | | | | | |

Порода: Сосна

| Ступени толщины, см | Количество деревьев по категориям состояния, м ³ | | | | | | | | | | | | | | | | | Всего деревьев по ступеням толщины | |
|---------------------------|---|------|------|------|---|------|---|------|----|----|----------------------|----|----|----------------------|----|----|----------------|---------------------------------------|-----|
| | I | II | III | IV | | V | | VI | | | ветровал, бурелом | | | Аварийные деревья | | | м ³ | В т.ч. подлежат рубке, % | |
| | | | | НЗ | З | НЗ | З | НЗ | З | О | НЗ | З | О | НЗ | З | О | | | |
| 1 | 2 | 3 | 4 | 5 | 6 | 7 | 8 | 9 | 10 | 11 | 12 | 13 | 14 | 15 | 16 | 17 | 18 | 19 | |
| 8 | | | | | | | | | | | | | | | | | | | |
| 12 | | | | | | | | | | | | | | | | | | | |
| 16 | | | | | | | | | | | | | | | | | | | |
| 20 | 3,14 | 4,45 | 5,24 | 0,26 | | 0,26 | | 0,26 | | | | | | | | | | 13,624 | 0,1 |
| 24 | 10,1 | 13,1 | 17,7 | 0,42 | | 0,84 | | | | | | | | | | | | 42,2 | 0,2 |
| 28 | 19,3 | 23,8 | 28,2 | 1,28 | | 0,64 | | 0,64 | | | | | | | | | | 73,83 | 0,4 |
| 32 | 36,7 | 41,2 | 51 | 0,9 | | 1,79 | | 0,9 | | | | | | | | | | 132,46 | 0,6 |
| 36 | 25,7 | 44,5 | 64,4 | 1,17 | | 1,17 | | 1,17 | | | | | | | | | | 138,06 | 0,6 |
| 40 | 26,8 | 49,2 | 67,1 | 1,49 | | 1,49 | | | | | | | | | | | | 146,02 | 0,5 |
| 44 | 18,2 | 30,9 | 23,7 | 1,82 | | | | | | | | | | | | | | 74,62 | 0,3 |
| 48 | | | | | | | | | | | | | | | | | | | |
| Куб.м | 140 | 207 | 257 | 7,34 | | 6,2 | | 2,97 | | | | | | | | | | 620,81 | 3,0 |
| Итого, % | 23 | 33 | 41 | 1 | | 1 | | 1 | | | | | | | | | | | |

Примечание: НЗ – незаселенное, З – заселенное, О – оработанное вредителями

ВЫПИСКА ИЗ ГОСУДАРСТВЕННОГО ЛЕСНОГО РЕЕСТРА

на «09» октября 2018г.

Орган государственной власти, осуществляющий ведение государственного лесного реестра на территории Саратовской области: **министерство природных ресурсов и экологии Саратовской области в лице первого заместителя министра - начальника управления лесного хозяйства Колдаева А.В.**

Правообладатель земель лесного фонда на территории Саратовской области: **министерство природных ресурсов и экологии Саратовской области** (согласно п. 11 Положения о министерстве природных ресурсов и экологии Саратовской области, утвержденного постановлением Правительства Саратовской области от 08 октября 2013 г. № 537-П «Вопросы министерства природных ресурсов и экологии Саратовской области» и п.п. 2 п.1 ст. 83 Лесного кодекса РФ)

Заявитель: Министерство природных ресурсов и экологии Саратовской области (во исполнении пункта 1.7 протокола совещания Департамента лесного хозяйства по Приволжскому федеральному округу, ФБУ «Рослесозащита» №01-05/3678 от 27.12.2016)

Информация по запрашиваемому лесному участку:

Собственность: Российской Федерации

Категория земель: земли лесного фонда

ХАРАКТЕРИСТИКА ЛЕСНОГО УЧАСТКА

Адрес (местоположение) лесного участка: Балаковский район

| | |
|-----------------------------|--|
| Лесничество | Балаковское |
| Участковое лесничество | Плехановское |
| Общая площадь, га | 2,7 |
| Категория лесов | Защитные |
| Категория защитности лесов | Ценные леса: леса, имеющие научное или историческое значение |
| Возможный вид использования | Заготовка древесины |

Таксационная характеристика лесного участка:

| № квартала | № выдела | Площадь, га | Состав | Возраст | Высота | Диаметр | Бонитет | Тип леса | ТУМ | Полнота | Запас, м3/га |
|--|----------|-------------|--------------|---------|--------|---------|---------|----------|-----|---------|--------------|
| по материалам лесоустройства 1995 г. | | | | | | | | | | | |
| 58 | 33 | 2,7 | Культуры 10С | 71 | 21 | 32 | 2 | сдтр | В2 | 0,6 | 220 |
| По акту натурного обследования 2018 г. | | | | | | | | | | | |
| 58 | 33 | 2,7 | 10С | 94 | 25 | 32 | 2 | сдтр | В2 | 0,5 | 230 |
| Итого | | 2,7 | | | | | | | | | |

Наименование, местонахождение юридического лица /ФИО физического лица/- **лесопользователя (арендатора)/ Документы— договор аренды лесного участка отсутствует.**

(договор аренды лесного участка, постоянное (бессрочное) пользование лесным участком, договор безвозмездного срочного пользования лесным участком, реквизиты договора, срок пользования)

Особые отметки: нет.

Приложение к акту лесопатологического обследования № 023/04.

Первый заместитель министра-
начальник управления лесного
хозяйства

Колдаев А.В.

ФИО

09.10.2018

Дата

Подпись



Карта-схема расположения и границы лесного участка Саратовская область

(субъект Российской Федерации, муниципальное образование)

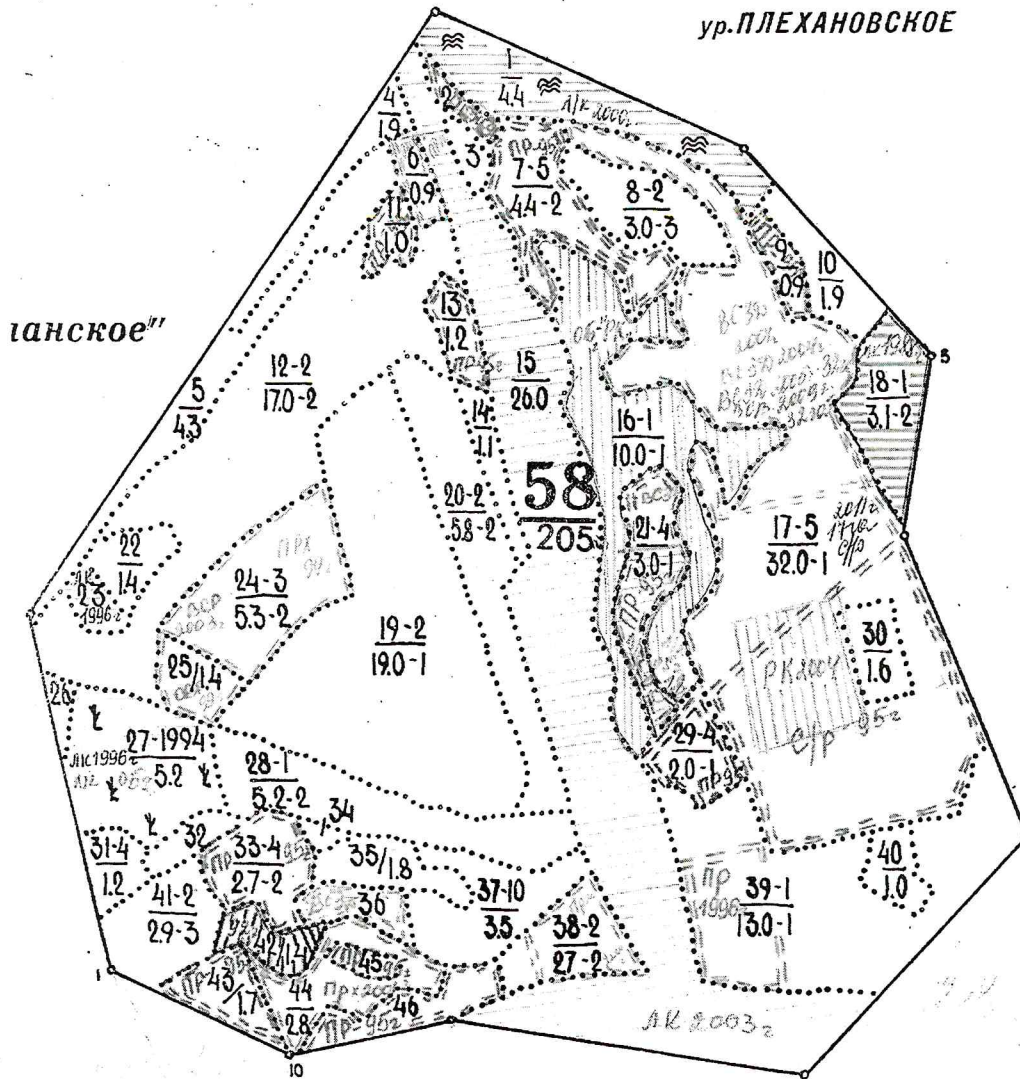
Лесничество (лесопарк) **Балаковское**

(название)

Участковое лесничество **Плехановское**, квартал **58**

(название)

Собственность - Российской Федерации;



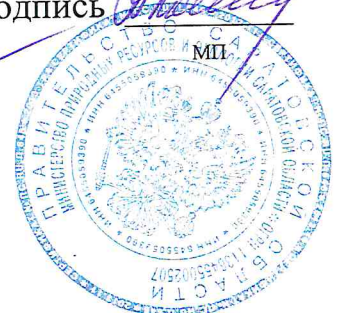
Первый заместитель министра-
начальник управления лесного
хозяйства

Колдаев А.В.

ФИО

09.10.2018 Подпись

Дата



УТВЕРЖДАЮ:

Первый заместитель министра-
начальник управления лесного
хозяйства министерства природных
ресурсов и экологии Саратовской
области


Колдаев А.В.

« 11 » октября 20__18

Акт лесопатологического обследования № 024/04

лесных насаждений Балаковского лесничества (лесопарка)
Саратовской области (субъект Российской Федерации)

Способ лесопатологического обследования: 1. Визуальный
2. Инструментальный

| |
|---|
| |
| V |

Место проведения

| Участковое лесничество | Урочище (дача) | Квартал (кварталы) | Выдел (выделы) | Площадь, га |
|------------------------|----------------|--------------------|----------------|-------------|
| Плехановское | | 58 | 34 | 0,3 |

Лесопатологическое обследование проведено на общей площади 0,3 га.

2. Инструментальное обследование лесного участка

2.1. Фактическая таксационная характеристика лесного насаждения соответствует (не соответствует) (нужное подчеркнуть) таксационному описанию. Причины несоответствия:

Ведомость лесных участков с выявленными несоответствиями таксационным описаниям приведена в приложении 1 к Акту.

2.2. Состояние насаждений:

с нарушенной устойчивостью V
с утраченной устойчивостью

причины повреждения:

неблагоприятные условия произрастания

Заселено (отработано) стволовыми вредителями:

| Вид вредителя | Порода | Встречаемость (% заселенных деревьев) | Степень заселения лесного насаждения (слабая, средняя, сильная) |
|---------------|--------|---------------------------------------|---|
| | | | |

Меры по обеспечению возобновления:

Мероприятия, необходимые для предупреждения повреждения или поражения смежных насаждений:

Своевременное проведение намечаемой рубки и вывозка заготовленной древесины, сбор порубочных остатков и их сжигание.

Сведения для расчета степени повреждения:

год образования старого сухостоя в период с 2016 по 2017 год ;

основная причина повреждения древесины _____.

Дата проведения обследований сентябрь 2018г.

Исполнитель работ по проведению лесопатологического обследования:

ФИО Милкин М.В.

Подпись



<*> Раздел включается в акт в случае проведения лесопатологического обследования инструментальным способом.

Ведомость лесных участков с выявленными несоответствиями таксационным описаниям

| Источник данных | год проведения лесорейтинга | номер квартала | номер выдела | площадь выдела, га | целевое назначение лесов | категория защитных лесов | номер лесопатологического выдела | площадь лесопатологического выдела | Таксационное описание | | | | | | | | | | Заложено пробных площадей | | | |
|-----------------|-----------------------------|----------------|--------------|--------------------|--------------------------|---|----------------------------------|------------------------------------|-----------------------|--------|--------------|-------------------|---------------------|----------|-------------|---------|---------|-----------------|---------------------------|-------------------|--|--|
| | | | | | | | | | состав | порода | возраст, лет | средняя высота, м | средний диаметр, см | тип леса | тип условий | полнота | бонитет | запас, куб.м/га | количество, шт. | общая площадь, га | | |
| 1 | | | | | | 7 | 8 | 9 | 10 | 11 | 12 | 13 | 14 | 15 | 16 | 17 | 18 | 19 | 20 | 21 | | |
| ТО | 2018 | 58 | 34 | 0,3 | защитные | Леса, имеющие научное или историческое значение | | | 10С | С | 83 | 25 | 31 | СДТР | В2 | 0,3 | 2 | 160 | | | | |
| Ф | 2018 | 58 | 34 | 0,3 | защитные | Леса, имеющие научное или историческое значение | 1 | 0,3 | 10С | С | 83 | 25 | 31 | СДТР | В2 | 0,3 | 2 | 160 | 1 | 0,3 | | |

Примечание:

ТО - таксационные описания

Ф - фактическая характеристика лесного насаждения

Исполнитель работ по проведению лесопатологического обследования:

ФИО Милкин М.В.

подпись



Результаты проведения лесопатологического обследования за сентябрь 2018 г.

Субъект Российской Федерации Саратовская область Лесничество (лесопарк) Балаковское
 Участковое лесничество Плехановское Урочище (лесная дача) -----

| 1 | 2 | 3 | 4 | 5 | 6 | 7 | Таксационная характеристика | | | | | | | | | | 17 | Распределение Деревьев по категориям состояния, % от запаса | | | | | | | | | | 29 | 30 | 31 | 32 | 33 | 34 | | |
|----|----|-----|----------------|--------------------------|--------------------------------|----------------------------------|--|--------|--------|---------|-------------------|---------------------|----------|---------|---------|------------------|------------------------------|---|-------------|--------------------|-----------|--------------|--------------|-----------------|-----------------|----------------|----------------|-------------------|---------------|----|----|----|-----|-------------------------------------|-------------------------------|
| | | | | | | | 8 | 9 | 10 | 11 | 12 | 13 | 14 | 15 | 16 | 18 | | 19 | 20 | 21 | 22 | 23 | 24 | 25 | 26 | 27 | 28 | | | | | | | Признаки повреждения деревьев (код) | Доля поврежденных деревьев, % |
| 58 | 34 | 0,3 | Площадь выдела | Целевое назначение лесов | Категория защитных лесов (код) | Номер лесопатологического выдела | Площадь лесопатологического выдела, га | состав | Порода | Возраст | Средняя высота, м | Средний диаметр, см | Тип леса | плотота | бонитет | Запас, куб. м/га | Число деревьев на пробе, шт. | Без признаков ослабления | ослабленные | Сильно ослабленные | усыхающие | Свежий сухой | Старый сухой | Свежий ветровал | Старый ветровал | Свежий бурелом | Старый бурелом | Аварийные деревья | 104, 114, 132 | 78 | 81 | 7 | 512 | 0,3 | |

Примечание:

Категория защитных лесов:

144 – леса имеющие научное или историческое значение

Причина ослабления, повреждения:

810- неблагоприятные условия произрастания

Признаки повреждения деревьев:

104 – усыхание >3/4 ветвей в кроне свежее

114 – усыхание > ¼ ветвей в кроне прошлых лет

132 – вершины прошлых лет от 1/3 до 2/3 длины кроны

Назначение мероприятий (вид):

512 – выборочная санитарная рубка

Исполнитель работ по проведению лесопатологического обследования:

ФИО Милкин М.В.

подпись _____



Ведомость перечета деревьев назначенных в рубку

ВРЕМЕННАЯ ПРОБНАЯ ПЛОЩАДЬ № _____

Субъект Российской Федерации Саратовская область

Лесничество (лесопарк) Балаковское Квартал 58 Выдел 34

Площадь 0,3га,

Номер очага вредных организмов , Размер пробной площади 0,3га,

Таксационная характеристика:

Тип леса СДТР: состав 10С; возраст 83; бонитет 2;

полнота 0,3; запас на га 160; возобновление ;

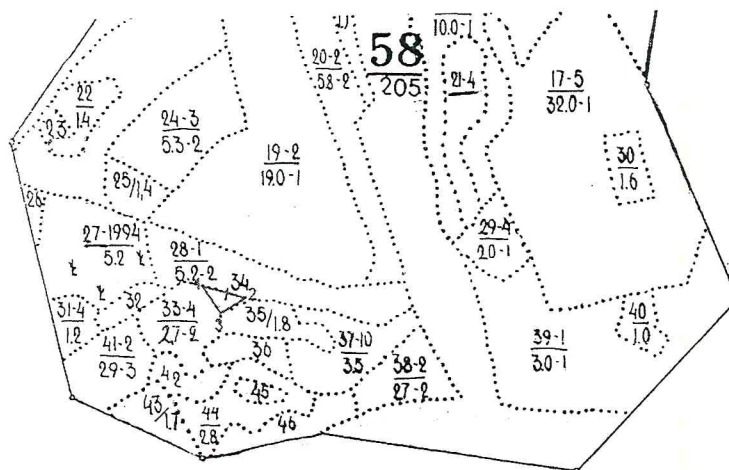
Время и причина ослабления лесного насаждения: неблагоприятные условия произрастания

Тип очага вредных организмов: эпизодический, хронический (подчеркнуть)..

Фаза развития очага вредных организмов: начальная, нарастания численности, собственно вспышка, кризис (подчеркнуть).

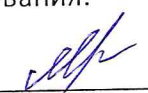
Состояние лесного насаждения, намечаемые мероприятия: усыхающие, сухостойные

Привязка



Исполнитель работ по проведению лесопатологического обследования:

Ф.И.О. Милкин М.В.

Подпись 

ВЕДОМОСТЬ ПЕРЕЧЕТА ДЕРЕВЬЕВ

Порода: Сосна

| Ступени толщины, см | Количество деревьев по категориям состояния, шт. | | | | | | | | | | | | | | | Всего деревьев по ступеням толщины | | | |
|---------------------------|--|----|-----|----|---|----|---|----|---|---|----------------------|---|---|----------------------|---|---------------------------------------|-----|--------------------------------|-----|
| | I | II | III | IV | | V | | VI | | | ветровал, бурелом | | | Аварийные деревья | | | шт. | В т.ч. подлежат рубке, % | |
| | | | | НЗ | З | НЗ | З | НЗ | З | О | НЗ | З | О | НЗ | З | О | | | |
| 8 | | | | | | | | | | | | | | | | | | | |
| 12 | | | | | | | | | | | | | | | | | | | |
| 16 | | | | | | | | | | | | | | | | | | | |
| 20 | 1 | 1 | 1 | 1 | | | | | | | | | | | | | | 4 | 1,8 |
| 24 | 2 | 3 | 3 | | | | 1 | | | | | | | | | | | 9 | 1,8 |
| 28 | 3 | 4 | 4 | 1 | | | | | | | | | | | | | | 12 | 1,8 |
| 32 | 2 | 3 | 6 | | | | 1 | | | | | | | | | | | 12 | 1,8 |
| 36 | 1 | 5 | 4 | 1 | | | | | | | | | | | | | | 11 | 1,8 |
| 40 | 2 | 3 | 3 | | | | | | | | | | | | | | | 8 | 0,0 |
| 44 | | | | | | | | | | | | | | | | | | | |
| 48 | | | | | | | | | | | | | | | | | | | |
| Итого, штук | 11 | 19 | 21 | 3 | | | 2 | | | | | | | | | | | 56 | 8,9 |
| Итого, % | 20 | 34 | 37 | 5 | | | 4 | | | | | | | | | | | | |

Порода: Сосна

| Ступени толщины, см | Количество деревьев по категориям состояния, м ³ | | | | | | | | | | | | | | | | | Всего деревьев по ступеням толщины | |
|---------------------------|---|------|------|------|---|----|------|----|---|---|----------------------|---|---|----------------------|---|---|----------------|---------------------------------------|-----|
| | I | II | III | IV | | V | | VI | | | ветровал, бурелом | | | Аварийные деревья | | | м ³ | В т.ч. подлежат рубке, % | |
| | | | | НЗ | З | НЗ | З | НЗ | З | О | НЗ | З | О | НЗ | З | О | | | |
| 8 | | | | | | | | | | | | | | | | | | | |
| 12 | | | | | | | | | | | | | | | | | | | |
| 16 | | | | | | | | | | | | | | | | | | | |
| 20 | 0,26 | 0,26 | 0,26 | 0,26 | | | 0 | | | | | | | | | | | 1,048 | 0,5 |
| 24 | 0,84 | 1,27 | 1,27 | 0 | | | 0,42 | | | | | | | | | | | 3,798 | 0,9 |
| 28 | 1,93 | 2,57 | 2,57 | 0,64 | | | 0 | | | | | | | | | | | 7,704 | 1,3 |
| 32 | 1,79 | 2,69 | 5,37 | 0 | | | 0,9 | | | | | | | | | | | 10,74 | 1,9 |
| 36 | 1,17 | 5,85 | 4,68 | 1,17 | | | 0 | | | | | | | | | | | 12,87 | 2,4 |
| 40 | 2,98 | 4,47 | 4,47 | 0 | | | 0 | | | | | | | | | | | 11,92 | 0,0 |
| 44 | | | | | | | | | | | | | | | | | | | |
| 48 | | | | | | | | | | | | | | | | | | | |
| Куб.м | 8,97 | 17,1 | 18,6 | 2,07 | | 0 | 1,32 | | | | | | | | | | | 48,08 | 7 |
| Итого, % | 19 | 35 | 39 | 4 | | | 3 | | | | | | | | | | | | |

Примечание: НЗ – незаселенное, З – заселенное, О – отработанное вредителями

ВЫПИСКА ИЗ ГОСУДАРСТВЕННОГО ЛЕСНОГО РЕЕСТРА

на «09» сентября 2018г.

Орган государственной власти, осуществляющий ведение государственного лесного реестра на территории Саратовской области: **министерство природных ресурсов и экологии Саратовской области в лице первого заместителя министра - начальника управления лесного хозяйства Колдаева А.В.**

Правообладатель земель лесного фонда на территории Саратовской области: **министерство природных ресурсов и экологии Саратовской области** (согласно п. 11 Положения о министерстве природных ресурсов и экологии Саратовской области, утвержденного постановлением Правительства Саратовской области от 08 октября 2013 г. № 537-П «Вопросы министерства природных ресурсов и экологии Саратовской области» и п.п. 2 п.1 ст. 83 Лесного кодекса РФ)

Заявитель: Министерство природных ресурсов и экологии Саратовской области (во исполнении пункта 1.7 протокола совещания Департамента лесного хозяйства по Приволжскому федеральному округу, ФБУ «Рослесозащита» №01-05/3678 от 27.12.2016)

Информация по запрашиваемому лесному участку:

Собственность: Российской Федерации

Категория земель: земли лесного фонда

ХАРАКТЕРИСТИКА ЛЕСНОГО УЧАСТКА

Адрес (местоположение) лесного участка: Балаковский район

| | |
|-----------------------------|--|
| Лесничество | Балаковское |
| Участковое лесничество | Плехановское |
| Общая площадь, га | 0,3 |
| Категория лесов | Защитные |
| Категория защитности лесов | Ценные леса: леса, имеющие научное или историческое значение |
| Возможный вид использования | Заготовка древесины |

Таксационная характеристика лесного участка:

| № квартала | № выдела | Площадь, га | Состав | Возраст | Высота | Диаметр | Бонитет | Тип леса | ТУМ | Полнота | Запас, м3/га |
|--|----------|-------------|--------|---------|--------|---------|---------|----------|-----|---------|--------------|
| по материалам лесоустройства 1995 г. | | | | | | | | | | | |
| 58 | 34 | 0,3 | 10С | 60 | 19 | 32 | 2 | сдтр | В2 | 0,3 | 100 |
| По акту натурного обследования 2018 г. | | | | | | | | | | | |
| 58 | 34 | 0,3 | 10С | 83 | 25 | 31 | 2 | сдтр | В2 | 0,3 | 160 |
| Итого | | 0,3 | | | | | | | | | |

Наименование, местонахождение юридического лица /ФИО физического лица/- **лесопользователя (арендатора)/ Документы– договор аренды лесного участка отсутствует.**

(договор аренды лесного участка, постоянное (бессрочное) пользование лесным участком, договор безвозмездного срочного пользования лесным участком, реквизиты договора, срок пользования)

Особые отметки: нет.

Приложение к акту лесопатологического обследования № 024/04.

Первый заместитель министра-
начальник управления лесного
хозяйства

Колдаев А.В.

ФИО

09.10.2018

Дата

Подпись



Карта-схема расположения и границы лесного участка Саратовская область

(субъект Российской Федерации, муниципальное образование)

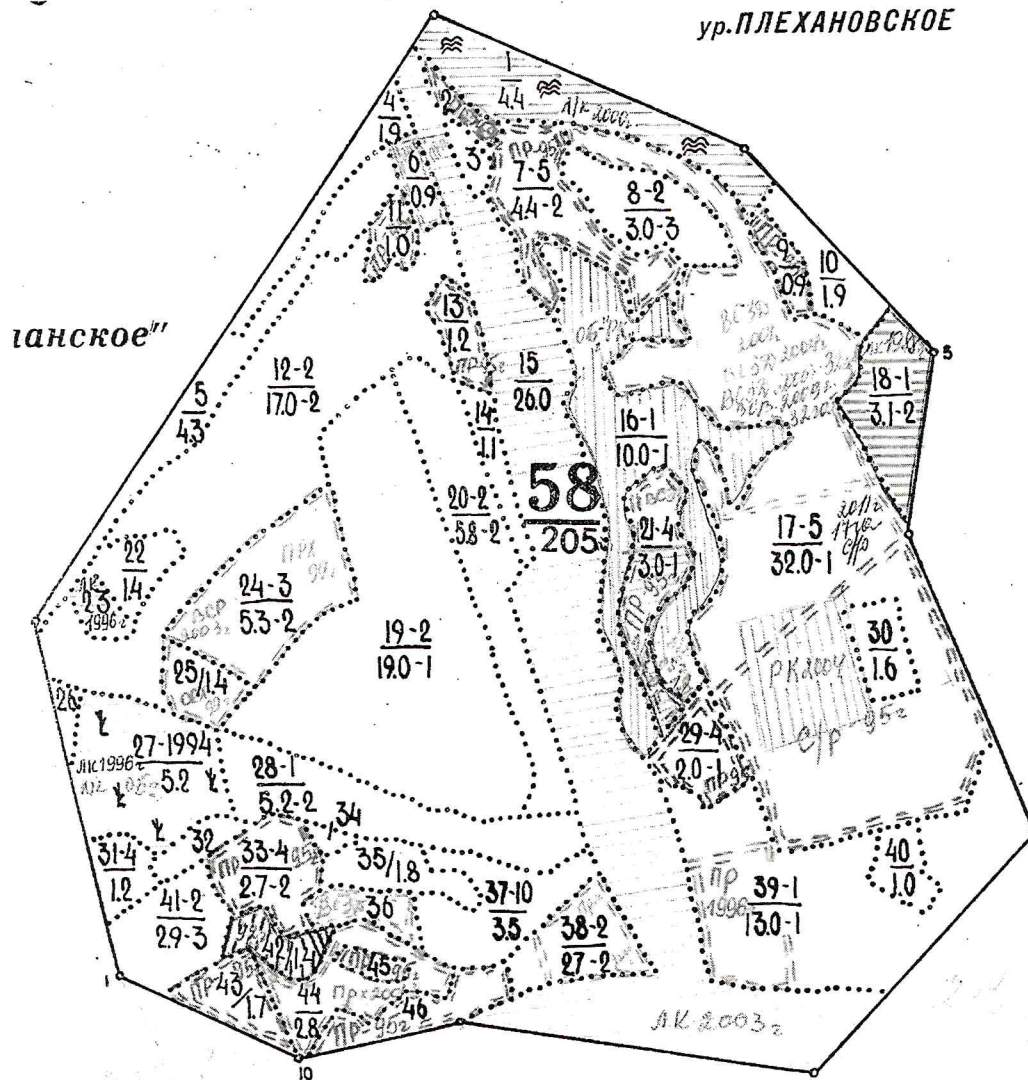
Лесничество (лесопарк) **Балаковское**

(название)

Участковое лесничество **Плехановское**, квартал **58**

(название)

Собственность - Российской Федерации;



Первый заместитель министра-
начальник управления лесного
хозяйства

Колдаев А.В.

ФИО

09.10.2018

Подпись

Дата



УТВЕРЖДАЮ:

Первый заместитель министра-
начальник управления лесного
хозяйства министерства природных
ресурсов и экологии Саратовской
области

 Колдаев А.В.

« 14 » октября 20 18

Акт лесопатологического обследования № 025/04

лесных насаждений Балаковского лесничества (лесопарка)
Саратовской области (субъект Российской Федерации)

Способ лесопатологического обследования: 1. Визуальный
2. Инструментальный

| |
|---|
| |
| V |

Место проведения

| Участковое лесничество | Урочище (дача) | Квартал (кварталы) | Выдел (выделы) | Площадь, га |
|------------------------|----------------|--------------------|----------------|-------------|
| Плехановское | | 58 | 35 | 1,8 |

Лесопатологическое обследование проведено на общей площади 1,8га.

2. Инструментальное обследование лесного участка

2.1. Фактическая таксационная характеристика лесного насаждения соответствует (не соответствует) (нужное подчеркнуть) таксационному описанию.

Причины несоответствия:

Ведомость лесных участков с выявленными несоответствиями таксационным описаниям приведена в приложении 1 к Акту.

2.2. Состояние насаждений:

с нарушенной устойчивостью V

с утраченной устойчивостью

причины повреждения:

неблагоприятные условия произрастания

Заселено (отработано) стволовыми вредителями:

| Вид вредителя | Порода | Встречаемость (% заселенных деревьев) | Степень заселения лесного насаждения (слабая, средняя, сильная) |
|---------------|--------|---------------------------------------|---|
|---------------|--------|---------------------------------------|---|

прилагаются (приложение 2 и 3 к Акту).

Меры по обеспечению возобновления:

Мероприятия, необходимые для предупреждения повреждения или поражения смежных насаждений:

Своевременное проведение намечаемой рубки и вывозка заготовленной древесины, сбор порубочных остатков и их сжигание.

Сведения для расчета степени повреждения:

год образования старого сухостоя в период с 2016 по 2017 год ;

основная причина повреждения древесины _____.

Дата проведения обследований сентябрь 2018г.

Исполнитель работ по проведению лесопатологического обследования:

ФИО Милкин М.В.

Подпись _____



<*> Раздел включается в акт в случае проведения лесопатологического обследования инструментальным способом.

Ведомость лесных участков с выявленными несоответствиями таксационным описаниям

| Источник данных | Год проведения лесосурьейта | Номер квартала | Номер выдела | Площадь выдела, га | Целевое назначение лесов | Категория защитных лесов | Номер лесопатологического выдела | Площадь лесопатологического выдела | Таксационное описание | | | | | | | | | | Заложено пробных площадей | | | |
|-----------------|-----------------------------|----------------|--------------|--------------------|--------------------------|---|----------------------------------|------------------------------------|-----------------------|--------|--------------|-------------------|---------------------|----------|-------------|---------|---------|-----------------|---------------------------|-------------------|--|--|
| | | | | | | | | | состав | порода | возраст, лет | средняя высота, м | средний диаметр, см | тип леса | тип условий | полнота | бонитет | запас, куб.м/га | количество, шт. | общая площадь, га | | |
| 1 | | | | | 6 | 7 | 8 | 9 | 10 | 11 | 12 | 13 | 14 | 15 | 16 | 17 | 18 | 19 | 20 | 21 | | |
| ТО | 2018 | 58 | 35 | 1,8 | защитные | Леса, имеющие научное или историческое значение | | | 10С | С | 95 | 25 | 32 | СДТР | В2 | 0,4 | 2 | 190 | | | | |
| Ф | 2018 | 58 | 35 | 1,8 | защитные | Леса, имеющие научное или историческое значение | 1 | 1,8 | 10С | С | 95 | 25 | 32 | СДТР | В2 | 0,4 | 2 | 190 | 1 | 1,8 | | |

Примечание:

ТО - таксационные описания

Ф - фактическая характеристика лесного насаждения

Исполнитель работ по проведению лесопатологического обследования:

ФИО Милкин М.В.

подпись 

Результаты проведения лесопатологического обследования за сентябрь 2018 г.

Субъект Российской Федерации Саратовская область (месяц) Сентябрь
 Участковое лесничество Плехановское Лесничество (лесопарк) Балаковское
 Урочище (лесная дача) -----

| Номер квартала | Номер выдела | Площадь выдела | Целевое назначение лесов | Категория защитных лесов (код) | Номер лесопатологического выдела | Площадь лесопатологического выдела, га | Таксационная характеристика | | | | | | | | Число деревьев на пробе, шт. | Распределение деревьев по категориям состояния, % от запаса | | | | | | | | | | Признаки поврежденная деревьев (код) | Доля поврежденных деревьев, % | Причина ослабления, поврежденная (код) | Подлежит рубке, % | Назначенные мероприятия | | | |
|----------------|--------------|----------------|--------------------------|--------------------------------|----------------------------------|--|-----------------------------|--------|---------|-------------------|---------------------|----------|---------|---------|------------------------------|---|--------------------------|-------------|--------------------|-----------|--------------|--------------|-----------------|-----------------|----------------|--------------------------------------|-------------------------------|--|-------------------|-------------------------|-------------------|-----|---------|
| | | | | | | | состав | Порода | Возраст | Средняя высота, м | Средний диаметр, см | Тип леса | полнота | бонитет | | Запас, куб. м/га | Без признаков ослабления | ослабленные | Сильно ослабленные | усыхающие | Свежий сухой | Старый сухой | Свежий ветровал | Старый ветровал | Свежий бурелом | | | | | Старый бурелом | Аварийные деревья | Вид | Площадь |
| 1 | 2 | 3 | 4 | 5 | 6 | 7 | 8 | 9 | 10 | 11 | 12 | 13 | 14 | 15 | 16 | 17 | 18 | 19 | 20 | 21 | 22 | 23 | 24 | 25 | 26 | 27 | 28 | 29 | 30 | 31 | 32 | 33 | 34 |
| 58 | 35 | 1,8 | защитные | 144 | -- | -- | 10С | С | 95 | 25 | 32 | СД | 0,4 | 2 | 190 | 36 | 22 | 3 | 37 | 3 | 1 | | | | | | 104 | 77 | 81 | 4 | 512 | 1,8 | |

Примечание:

Категория защитных лесов:

144 – леса имеющие научное или историческое значение

Причина ослабления, повреждения:

810- неблагоприятные условия произрастания

Признаки повреждения деревьев:

104 – усыхание >3/4 ветвей в кроне свежее

114 – усыхание > 1/2 ветвей в кроне прошлых лет

132 – вершины прошлых лет от 1/3 до 2/3 длины кроны

Назначение мероприятий (вид):

512 – выборочная санитарная рубка

Исполнитель работ по проведению лесопатологического обследования:

ФИО Милкин М.В.

подпись 

Ведомость перечета деревьев назначенных в рубку

ВРЕМЕННАЯ ПРОБНАЯ ПЛОЩАДЬ № _____

Субъект Российской Федерации Саратовская область

Лесничество (лесопарк) Балаковское Квартал 58 Выдел 35

Площадь 1,8га,

Номер очага вредных организмов, Размер пробной площади 1,8га,

Таксационная характеристика:

Тип леса СДТР; состав 10С; возраст 95; бонитет 2;

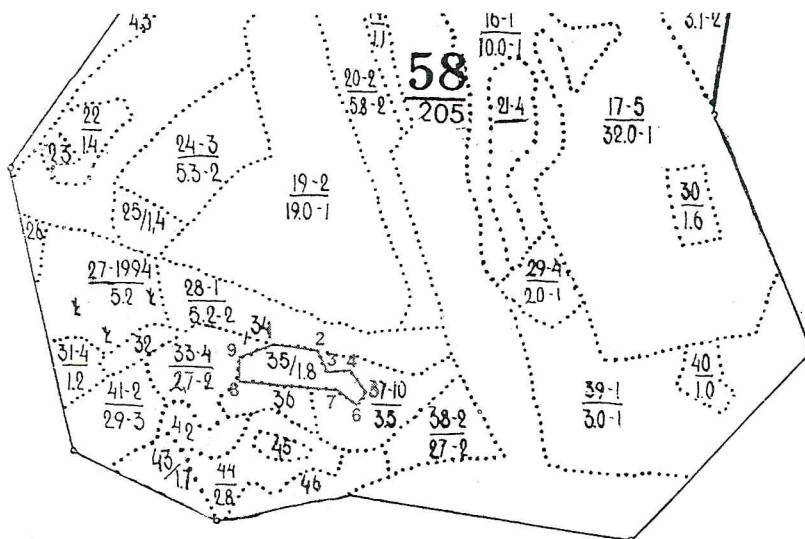
полнота 0,4; запас на га 190; возобновление ;

Время и причина ослабления лесного насаждения: неблагоприятные условия произрастания

Тип очага вредных организмов: эпизодический, хронический (подчеркнуть)..

Фаза развития очага вредных организмов: начальная, нарастания численности, собственно вспышка, кризис (подчеркнуть).

Состояние лесного насаждения, намечаемые мероприятия: усыхающие, сухостойные
Привязка



Исполнитель работ по проведению лесопатологического обследования:

Ф.И.О. Милкин М.В.

Подпись 

ВЕДОМОСТЬ ПЕРЕЧЕТА ДЕРЕВЬЕВ

Порода: Сосна

| Ступени толщины, см | Количество деревьев по категориям состояния, шт. | | | | | | | | | | | | | | | Всего деревьев по ступеням толщины | | | |
|------------------------|--|-----|-----|----|---|----|---|----|---|---|----------------------|---|---|----------------------|---|---------------------------------------|-----|--------------------------------|-----|
| | I | II | III | IV | | V | | VI | | | ветровал, бурелом | | | Аварийные деревья | | | шт. | В т.ч. подлежат рубке, % | |
| | | | | НЗ | З | НЗ | З | НЗ | З | О | НЗ | З | О | НЗ | З | О | | | |
| 8 | | | | | | | | | | | | | | | | | | | |
| 12 | | | | | | | | | | | | | | | | | | | |
| 16 | | | | | | | | | | | | | | | | | | | |
| 20 | 6 | 9 | 7 | 3 | | | | | | | | | | | | | | 25 | 0,8 |
| 24 | 12 | 20 | 17 | 3 | | | 2 | | | | | | | | | | | 54 | 1,4 |
| 28 | 17 | 24 | 21 | 4 | | | | | | | | | | | | | | 66 | 1,1 |
| 32 | 21 | 32 | 26 | 2 | | | 2 | | | | | | | | | | | 83 | 1,1 |
| 36 | 6 | 26 | 30 | 2 | | | 1 | | | | | | | | | | | 65 | 0,8 |
| 40 | 14 | 18 | 18 | | | | | | | | | | | | | | | 50 | |
| 44 | 6 | 9 | 10 | | | | | | | | | | | | | | | 25 | |
| 48 | | | | | | | | | | | | | | | | | | | |
| Итого, штук | 82 | 138 | 129 | 14 | | | 5 | | | | | | | | | | | 368 | 5 |
| Итого, % | 22 | 38 | 35 | 4 | | | 1 | | | | | | | | | | | | |

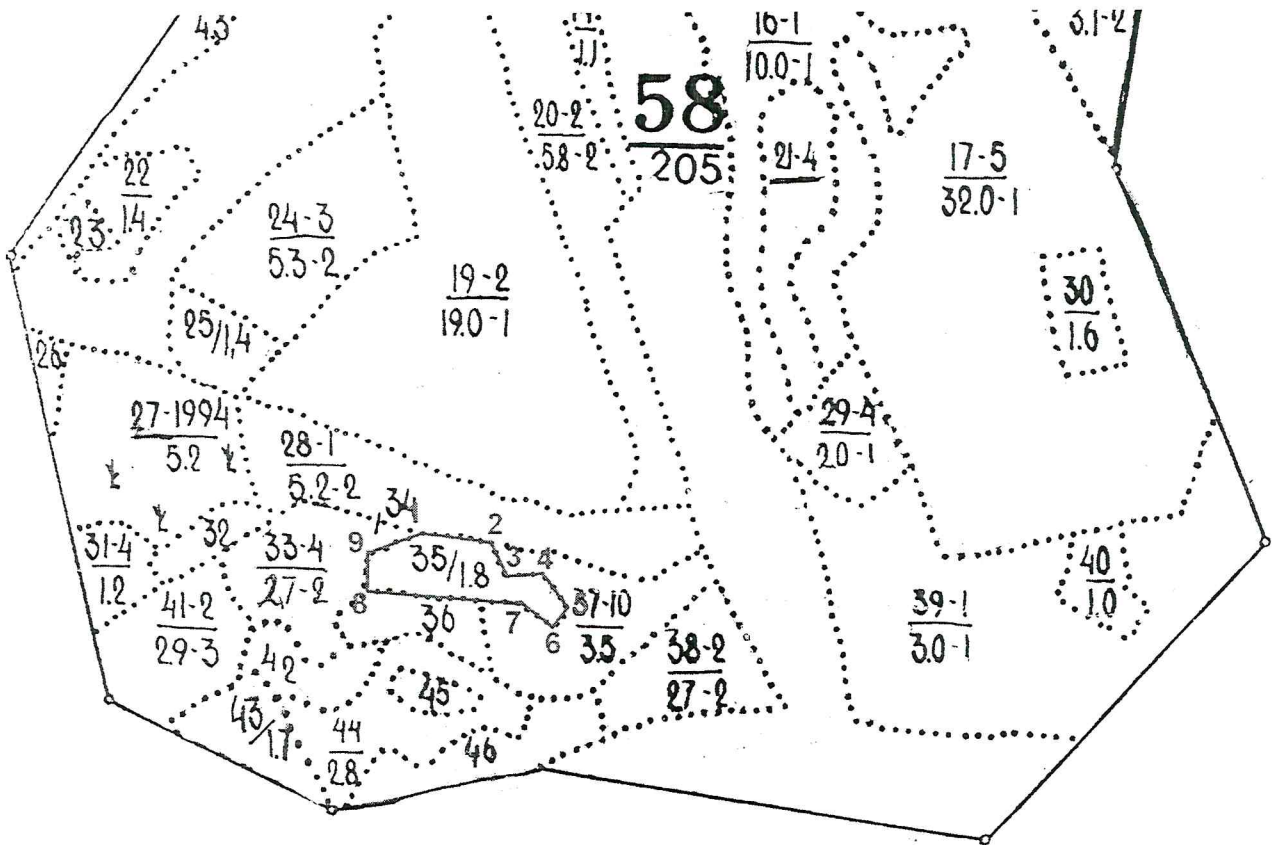
Порода: Сосна

| Ступени толщины, см | Количество деревьев по категориям состояния, м ³ | | | | | | | | | | | | | | | | | Всего деревьев по ступеням толщины | |
|---------------------------|---|------|------|------|---|----|------|----|---|---|----------------------|---|---|----------------------|---|---|----------------|---------------------------------------|---|
| | I | II | III | IV | | V | | VI | | | ветровал, бурелом | | | Аварийные деревья | | | м ³ | В т.ч. подлежат рубке, % | |
| | | | | НЗ | З | НЗ | З | НЗ | З | О | НЗ | З | О | НЗ | З | О | | | |
| 8 | | | | | | | | | | | | | | | | | | | |
| 12 | | | | | | | | | | | | | | | | | | | |
| 16 | | | | | | | | | | | | | | | | | | | |
| 20 | 1,57 | 2,36 | 1,83 | 0,79 | | | | | | | | | | | | | | 6,55 | |
| 24 | 5,06 | 8,44 | 7,17 | 1,27 | | | 0,84 | | | | | | | | | | | 22,78 | |
| 28 | 10,9 | 15,4 | 13,5 | 2,57 | | | | | | | | | | | | | | 42,37 | |
| 32 | 18,8 | 28,6 | 23,3 | 1,79 | | | 1,79 | | | | | | | | | | | 74,28 | |
| 36 | 7,02 | 30,4 | 35,1 | 2,34 | | | 1,17 | | | | | | | | | | | 76,03 | |
| 40 | 20,9 | 26,8 | 26,8 | | | | | | | | | | | | | | | 74,5 | |
| 44 | 10,9 | 16,4 | 18,2 | | | | | | | | | | | | | | | 45,5 | |
| 48 | | | | | | | | | | | | | | | | | | | |
| Куб.м | 75,2 | 128 | 126 | 8,75 | | | 3,8 | | | | | | | | | | | 342,01 | 4 |
| Итого, % | 22 | 37 | 37 | 3 | | | 1 | | | | | | | | | | | | |

Примечание: НЗ – незаселенное, З – заселенное, О – отработанное вредителями

Абрис участка

М 1:10000



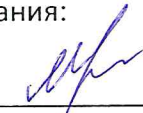
| № выдела | Ленты (круговой площадки) перече́та | | | | |
|----------|-------------------------------------|----------|-----------|-----------|-------------|
| | № ленты (площадки) | длина, м | ширина, м | радиус, м | площадь, га |
| 35 | Сплошной пере́чет | | | | |
| | | | | | |

| Номера точек | Координаты | | | Румбы линий | Длина, м |
|--------------|------------|---------------|---------------|-------------|----------|
| | точка | широта | долгота | | |
| 1-2 | 1 | N51°56'08,28" | E47°23'53,86" | ЮВ: 85 | 90 |
| 2-3 | 2 | N51°56'09,03" | E47°23'58,79" | ЮВ:20 | 47 |
| 3-4 | 3 | N51°56'08,26" | E47°23'59,49" | СВ: 85 | 50 |
| 4-5 | 4 | N51°56'08,69" | E47°24'01,96" | ЮВ: 33 | 70 |
| 5-6 | 5 | N51°56'07,28" | E47°24'04,58" | ЮЗ:36 | 39 |
| 6-7 | 6 | N51°56'06,02" | E47°24'03,85" | СЗ: 50 | 60 |
| 7-8 | 7 | N51°56'06,69" | E47°24'00,92" | СЗ: 85 | 190 |
| 8-9 | 8 | N51°56'05,49" | E47°23'50,77" | СВ: 05 | 50 |
| 9-1 | 9 | N51°56'06,85" | E47°23'50,85" | СВ: 58 | 63 |

Условные обозначения: - обследуемый участок

Исполнитель работ по проведению лесопатологического обследования:

Ф.И.О Милкин М.В.

Подпись 

Дата составления документа 28.09.18 телефон (8453) 44-13-59

ВЫПИСКА ИЗ ГОСУДАРСТВЕННОГО ЛЕСНОГО РЕЕСТРА

на «09» октября 2018г.

Орган государственной власти, осуществляющий ведение государственного лесного реестра на территории Саратовской области: **министерство природных ресурсов и экологии Саратовской области в лице первого заместителя министра - начальника управления лесного хозяйства Колдаева А.В.**

Правообладатель земель лесного фонда на территории Саратовской области: **министерство природных ресурсов и экологии Саратовской области** (согласно п. 11 Положения о министерстве природных ресурсов и экологии Саратовской области, утвержденного постановлением Правительства Саратовской области от 08 октября 2013 г. № 537-П «Вопросы министерства природных ресурсов и экологии Саратовской области» и п.п. 2 п.1 ст. 83 Лесного кодекса РФ)

Заявитель: Министерство природных ресурсов и экологии Саратовской области (во исполнении пункта 1.7 протокола совещания Департамента лесного хозяйства по Приволжскому федеральному округу, ФБУ «Рослесозащита» №01-05/3678 от 27.12.2016)

Информация по запрашиваемому лесному участку:

Собственность: Российской Федерации

Категория земель: земли лесного фонда

ХАРАКТЕРИСТИКА ЛЕСНОГО УЧАСТКА

Адрес (местоположение) лесного участка: Балаковский район

Лесничество Балаковское

Участковое лесничество Плехановское

Общая площадь, га 1,8

Категория лесов Защитные

Категория защитности лесов Ценные леса: леса, имеющие научное или историческое значение

Возможный вид использования Заготовка древесины

Таксационная характеристика лесного участка:

| № квартала | № выдела | Площадь, га | Состав | Возраст | Высота | Диаметр | Бонитет | Тип леса | ТУМ | Полнога | Запас, м3/га |
|--|----------|-------------|--------------|---------|--------|---------|---------|----------|-----|---------|--------------|
| по материалам лесоустройства 1995 г. | | | | | | | | | | | |
| 58 | 35 | 1,8 | Культуры 10С | 72 | 21 | 32 | 2 | сдтр | В2 | 0,4 | 150 |
| По акту натурного обследования 2018 г. | | | | | | | | | | | |
| 58 | 35 | 1,8 | 10С | 95 | 25 | 32 | 2 | сдтр | В2 | 0,4 | 190 |
| Итого | | 1,8 | | | | | | | | | |

Наименование, местонахождение юридического лица /ФИО физического лица/- **лесопользователя (арендатора)/ Документы– договор аренды лесного участка отсутствует.**

(договор аренды лесного участка, постоянное (бессрочное) пользование лесным участком, договор безвозмездного срочного пользования лесным участком, реквизиты договора, срок пользования)

Особые отметки: нет.

Приложение к акту лесопатологического обследования № 025/04.

Первый заместитель министра-
начальник управления лесного
хозяйства

Колдаев А.В.

ФИО

09.10.2018

Дата

Подпись



Карта-схема расположения и границы лесного участка Саратовская область

(субъект Российской Федерации, муниципальное образование)

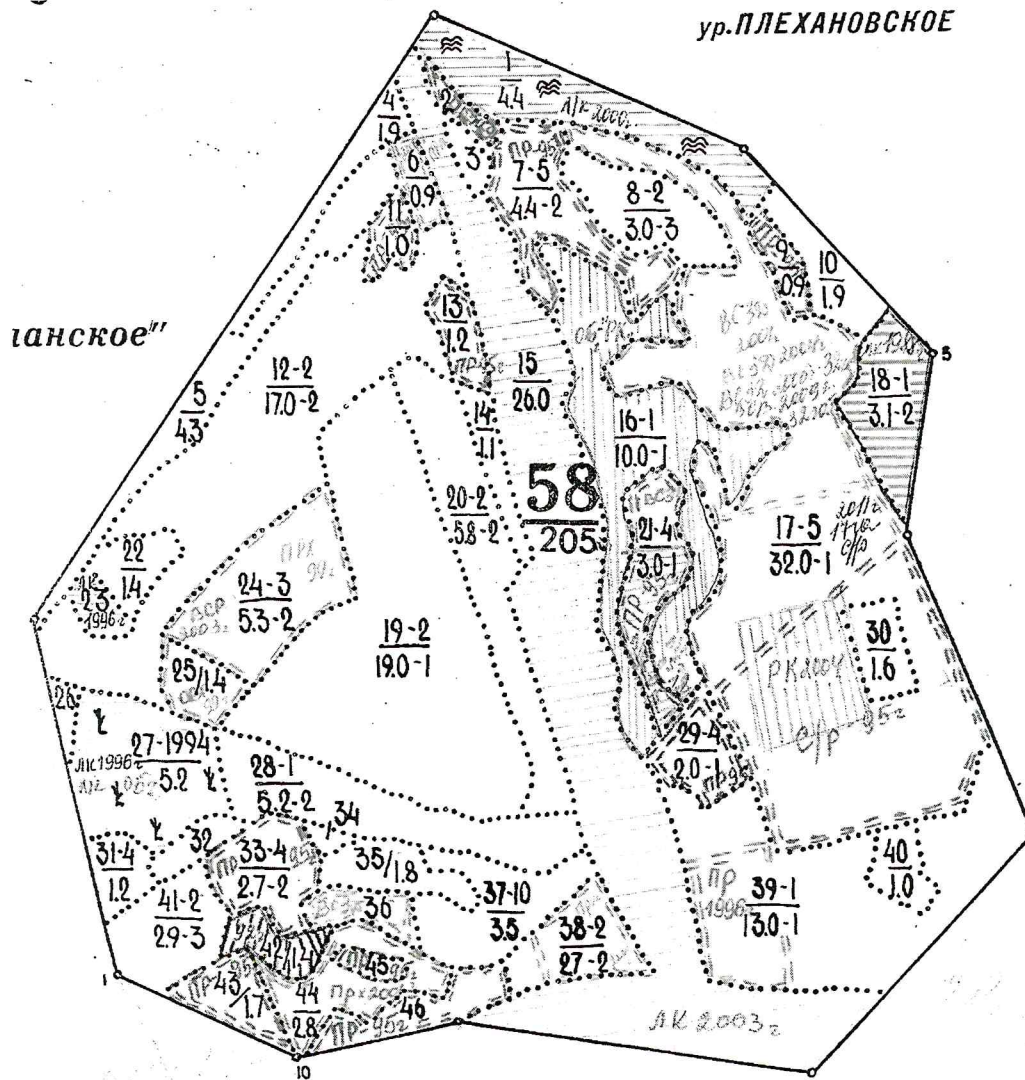
Лесничество (лесопарк) **Балаковское**

(название)

Участковое лесничество **Плехановское, квартал 58**

(название)

Собственность - Российской Федерации;



Первый заместитель министра-
начальник управления лесного
хозяйства

Колдаев А.В.

ФИО

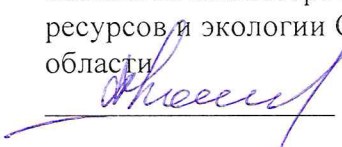
09.10.2018 Подпись

Дата



УТВЕРЖДАЮ:

Первый заместитель министра-
начальник управления лесного
хозяйства министерства природных
ресурсов и экологии Саратовской
области


Колдаев А.В.

« 14 » октября 20__18

Акт лесопатологического обследования № 026/04

лесных насаждений Балаковского лесничества (лесопарка)
Саратовской области (субъект Российской Федерации)

Способ лесопатологического обследования: 1. Визуальный
2. Инструментальный

Место проведения

| Участковое лесничество | Урочище (дача) | Квартал (кварталы) | Выдел (выделы) | Площадь, га |
|------------------------|----------------|--------------------|----------------|-------------|
| Плехановское | | 58 | 36 | 1,3 |

Лесопатологическое обследование проведено на общей площади 1,3 га.

2. Инструментальное обследование лесного участка

2.1. Фактическая таксационная характеристика лесного насаждения соответствует (не соответствует) (нужное подчеркнуть) таксационному описанию.

Причины несоответствия:

Ведомость лесных участков с выявленными несоответствиями таксационным описаниям приведена в приложении 1 к Акту.

2.2. Состояние насаждений: **с нарушенной устойчивостью V**
с утраченной устойчивостью

причины повреждения:
неблагоприятные условия произрастания

Заселено (отработано) стволовыми вредителями:

| Вид вредителя | Порода | Встречаемость (% заселенных деревьев) | Степень заселения лесного насаждения (слабая, средняя, сильная) |
|---------------|--------|---------------------------------------|---|
|---------------|--------|---------------------------------------|---|

| | | | |
|--|--|--|--|
| | | | |
| | | | |
| | | | |

Повреждено огнем:

| Вид пожара | Порода | Состояние корневых лап | | Состояние корневой шейки | | Подсушивание луба | |
|------------|--------|-----------------------------------|--|--|--|--|--|
| | | процент поврежденных огнем корней | процент деревьев с данным повреждением | ожог корневой шейки по окружности (1/4; 2/4; 3/4; более 3/4) | процент деревьев с данным повреждением | по окружности (1/4; 2/4; 3/4; более 3/4) | процент деревьев с данным повреждением |
| | | | | | | | |
| | | | | | | | |
| | | | | | | | |

Поражено болезнями:

| Вид болезни | Порода | Встречаемость (% пораженных деревьев) | Степень поражения лесного насаждения (слабая, средняя, сильная) |
|-------------|--------|---------------------------------------|---|
| | | | |
| | | | |

2.3. Выборке подлежит 4 % деревьев,

в том числе:

ослабленных _____% (причины назначения) _____;

сильно ослабленных _____% (причины назначения) _____;

усыхающих 3 % (причины назначения) _____;

свежего сухостоя 1 %,

в том числе: свежего ветровала _____%;

свежего бурелома _____%;

старого ветровала _____%;

в том числе: старого бурелома _____%;

старого сухостоя _____%;

аварийных _____%.

2.4. Полнота лесного насаждения после уборки деревьев, подлежащих рубке, составит 0,4

Критическая полнота для данной категории лесных насаждений составляет 0,3.

ЗАКЛЮЧЕНИЕ

С целью предотвращения негативных процессов или снижения ущерба от их воздействия назначено:

| Участковое лесничество | Урочище (дача) | Квартал | Выдел | Площадь, выдела, га | Вид мероприятия | Площадь, мероприятия, га | Порода | Запас на выдел, куб. м | Крайние сроки проведения |
|------------------------|----------------|---------|-------|---------------------|-----------------|--------------------------|--------|------------------------|--------------------------|
| Плехановское | | 58 | 36 | 1,3 | СРВ | 1,3 | сосна | 248 | 2019 |
| | | | | | | | | | |
| | | | | | | | | | |

Ведомость перечета деревьев, назначенных в рубку, и абрис лесного участка

прилагаются (приложение 2 и 3 к Акту).

Меры по обеспечению возобновления:

Мероприятия, необходимые для предупреждения повреждения или поражения смежных насаждений:

Своевременное проведение намечаемой рубки и вывозка заготовленной древесины, сбор порубочных остатков и их сжигание.

Сведения для расчета степени повреждения:

год образования старого сухостоя в период с 2016 по 2017 год ;

основная причина повреждения древесины _____.

Дата проведения обследований сентябрь 2018г.

Исполнитель работ по проведению лесопатологического обследования:

ФИО Милкин М.В. Подпись 

<*> Раздел включается в акт в случае проведения лесопатологического обследования инструментальным способом.

Ведомость лесных участков с выявленными несоответствиями таксационным описаниям

| Источник данных | Год проведения лесосурьейства | Номер квартала | Номер выдела | Площадь выдела, га | Целевое назначение лесов | Категория защитных лесов | Номер лесопатологического выдела | Площадь лесопатологического выдела | Таксационное описание | | | | | | | | | | Заложено пробных площадей | | | |
|-----------------|-------------------------------|----------------|--------------|--------------------|--------------------------|---|----------------------------------|------------------------------------|-----------------------|--------|--------------|-------------------|---------------------|----------|-------------|---------|---------|-----------------|---------------------------|-------------------|--|--|
| | | | | | | | | | состав | порода | возраст, лет | средняя высота, м | средний диаметр, см | тип леса | тип условий | полнота | бонитет | запас, куб.м/га | количество, шт. | общая площадь, га | | |
| 1 | | | | 5 | 6 | 7 | 8 | 9 | 10 | 11 | 12 | 13 | 14 | 15 | 16 | 17 | 18 | 19 | 20 | 21 | | |
| ТО | 2018 | 58 | 36 | 1,3 | защитные | Леса, имеющие научное или историческое значение | | | 10С | С | 95 | 25 | 32 | СДТР | В2 | 0,4 | 2 | 190 | | | | |
| Ф | 2018 | 58 | 36 | 1,3 | защитные | Леса, имеющие научное или историческое значение | 1 | 1,3 | 10С | С | 95 | 25 | 32 | СДТР | В2 | 0,4 | 2 | 190 | 1 | 1,3 | | |

Примечание:

ТО - таксационные описания

Ф - фактическая характеристика лесного насаждения

Исполнитель работ по проведению лесопатологического обследования:

ФИО Милкин М.В. _____

подпись _____



Результаты проведения лесопатологического обследования за сентябрь 2018 г.

Субъект Российской Федерации Саратовская область (месяц) Лесничество (лесопарк) Балаковское
 Участковое лесничество Плехановское Урочище (лесная дача) -----

| 1 | 2 | 3 | 4 | 5 | 6 | 7 | Таксационная характеристика | | | | | | | | Распределение деревьев по категориям состояния, % от запаса | | | | | | | | | | 30 | 31 | 32 | 33 | 34 | | | | | |
|----|----|-----|--------------------------|--------------------------------|----------------------------------|--|-----------------------------|--------|---------|-------------------|---------------------|----------|---------|---------|---|------------------------------|--------------------------|-------------|--------------------|-----------|-----------------|-----------------|-----------------|-----------------|----------------|----------------|-------------------|-------------------------------------|-------------------------------|---------------------------------------|-------------------|-------------------------|-----|----|
| | | | | | | | 8 | 9 | 10 | 11 | 12 | 13 | 14 | 15 | 16 | 17 | 18 | 19 | 20 | 21 | 22 | 23 | 24 | 25 | | | | | | 26 | 27 | 28 | 29 | 30 |
| 58 | 36 | 1,3 | Целевое назначение лесов | Категория защитных лесов (код) | Номер лесопатологического выдела | Площадь лесопатологического выдела, га | состав | Порода | Возраст | Средняя высота, м | Средний диаметр, см | Тип леса | полнота | бонитет | Запас, куб. м/га | Число деревьев на пробе, шт. | без признаков ослабления | ослабленные | Сильно ослабленные | усыхающие | Свежий сухостой | Старый сухостой | Свежий ветровал | Старый ветровал | Свежий бурелом | Старый бурелом | Аварийные деревья | Признаки повреждения деревьев (код) | Доля поврежденных деревьев, % | Причина ослабления, повреждение (код) | Подложит рубке, % | Назначенные мероприятия | | |
| | | | | | | | 10С | С | 95 | 25 | 32 | СД ТР | 0,4 | 2 | 190 | 26 8 | 19 | 41 | 36 | 3 | 1 | | | | | | | 104 114, 132 | 80 | 81 0 | 4 | 512 | 1,3 | |

Примечание:

Категория защитных лесов:

144 – леса имеющие научное или историческое значение

Причина ослабления, повреждение:

810- неблагоприятные условия произрастания

Признаки повреждения деревьев:

104 – усыхание >3/4 ветвей в кроне свежее

114 – усыхание > ¼ ветвей в кроне прошлых лет

132 – вершины прошлых лет от 1/3 до 2/3 длины кроны

Назначение мероприятий (вид):

512 – выборочная санитарная рубка

Исполнитель работ по проведению лесопатологического обследования:

Ф.И.О. Милкин М.В.

подпись –



ВЕДОМОСТЬ ПЕРЕЧЕТА ДЕРЕВЬЕВ

Порода: Сосна

| Ступени толщины, см | Количество деревьев по категориям состояния, шт. | | | | | | | | | | | | | | | Всего деревьев по ступеням толщины | | | |
|------------------------|--|-----|-----|----|---|----|---|----|---|---|----------------------|---|---|----------------------|---|---------------------------------------|-----|-----------------------------|-----|
| | I | II | III | IV | | V | | VI | | | ветровал, бурелом | | | Аварийные деревья | | | шт. | В т.ч. подлежат рубке, % | |
| | | | | НЗ | З | НЗ | З | НЗ | З | О | НЗ | З | О | НЗ | З | О | | | |
| 8 | | | | | | | | | | | | | | | | | | | |
| 12 | | | | | | | | | | | | | | | | | | | |
| 16 | | | | | | | | | | | | | | | | | | | |
| 20 | 4 | 5 | 4 | 3 | | | | | | | | | | | | | | 16 | 1,1 |
| 24 | 8 | 11 | 12 | 3 | | 2 | | | | | | | | | | | | 36 | 1,9 |
| 28 | 12 | 19 | 13 | 3 | | 1 | | | | | | | | | | | | 48 | 1,5 |
| 32 | 14 | 32 | 26 | 1 | | 1 | | | | | | | | | | | | 74 | 0,7 |
| 36 | 4 | 22 | 18 | | | 1 | | | | | | | | | | | | 45 | 0,4 |
| 40 | 8 | 13 | 12 | 1 | | | | | | | | | | | | | | 34 | 0,4 |
| 44 | 3 | 5 | 7 | | | | | | | | | | | | | | | 15 | 0,0 |
| 48 | | | | | | | | | | | | | | | | | | | |
| Итого, штук | 53 | 107 | 92 | 11 | | 5 | | | | | | | | | | | | 268 | 6,0 |
| Итого, % | | | | | | | | | | | | | | | | | | | |

Порода: Сосна

| Ступени толщины, см | Количество деревьев по категориям состояния, м ³ | | | | | | | | | | | | | | | | | Всего деревьев по ступеням толщины | |
|---------------------------|---|------|------|------|---|------|---|----|----|----|----------------------|----|----|----------------------|----|----|----------------|--|-----|
| | I | II | III | IV | | V | | VI | | | ветровал, бурелом | | | Аварийные деревья | | | м ³ | В т.ч. подле жат рубке, % | |
| | | | | НЗ | З | НЗ | З | НЗ | З | О | НЗ | З | О | НЗ | З | О | | | |
| 1 | 2 | 3 | 4 | 5 | 6 | 7 | 8 | 9 | 10 | 11 | 12 | 13 | 14 | 15 | 16 | 17 | 18 | 19 | |
| 8 | | | | | | | | | | | | | | | | | | | |
| 12 | | | | | | | | | | | | | | | | | | | |
| 16 | | | | | | | | | | | | | | | | | | | |
| 20 | 1,05 | 1,31 | 1,05 | 0,79 | | | | | | | | | | | | | | 4,2 | 0,3 |
| 24 | 3,38 | 4,64 | 5,06 | 1,27 | | 0,84 | | | | | | | | | | | | 15,19 | 0,9 |
| 28 | 7,7 | 12,2 | 8,35 | 1,93 | | 0,64 | | | | | | | | | | | | 30,82 | 1,0 |
| 32 | 12,5 | 28,6 | 23,3 | 0,9 | | 0,9 | | | | | | | | | | | | 66,23 | 0,7 |
| 36 | 4,68 | 25,7 | 21,1 | | | 1,17 | | | | | | | | | | | | 52,65 | 0,5 |
| 40 | 11,9 | 19,4 | 17,9 | 1,49 | | | | | | | | | | | | | | 50,65 | 0,6 |
| 44 | 5,46 | 9,1 | 12,7 | | | | | | | | | | | | | | | 27,3 | 0,0 |
| 48 | | | | | | | | | | | | | | | | | | | |
| Куб.м | 46,7 | 101 | 89,4 | 6,36 | | 3,55 | | | | | | | | | | | | 247,04 | 4,0 |
| Итого, % | 19 | 41 | 36 | 3 | | 1 | | | | | | | | | | | | | |

Примечание: НЗ – незаселенное, З – заселенное, О – оработанное вредителями

ВЫПИСКА ИЗ ГОСУДАРСТВЕННОГО ЛЕСНОГО РЕЕСТРА

на « 09 » октября 2018г.

Орган государственной власти, осуществляющий ведение государственного лесного реестра на территории Саратовской области: **министерство природных ресурсов и экологии Саратовской области в лице первого заместителя министра - начальника управления лесного хозяйства Колдаева А.В.**

Правообладатель земель лесного фонда на территории Саратовской области: **министерство природных ресурсов и экологии Саратовской области** (согласно п. 11 Положения о министерстве природных ресурсов и экологии Саратовской области, утвержденного постановлением Правительства Саратовской области от 08 октября 2013 г. № 537-П «Вопросы министерства природных ресурсов и экологии Саратовской области» и п.п. 2 п.1 ст. 83 Лесного кодекса РФ)

Заявитель: Министерство природных ресурсов и экологии Саратовской области (во исполнении пункта 1.7 протокола совещания Департамента лесного хозяйства по Приволжскому федеральному округу, ФБУ «Рослесозащита» №01-05/3678 от 27.12.2016)

Информация по запрашиваемому лесному участку:

Собственность: Российской Федерации

Категория земель: земли лесного фонда

ХАРАКТЕРИСТИКА ЛЕСНОГО УЧАСТКА

Адрес (местоположение) лесного участка: Балаковский район

| | |
|-----------------------------|--|
| Лесничество | Балаковское |
| Участковое лесничество | Плехановское |
| Общая площадь, га | 1,3 |
| Категория лесов | Защитные |
| Категория защитности лесов | Ценные леса: леса, имеющие научное или историческое значение |
| Возможный вид использования | Заготовка древесины |

Таксационная характеристика лесного участка:

| № квартала | № выдела | Площадь, га | Состав | Возраст | Высота | Диаметр | Бонитет | Тип леса | ТУМ | Полнота | Запас, м3/га |
|--|----------|-------------|--------------|---------|--------|---------|---------|----------|-----|---------|--------------|
| по материалам лесоустройства 1995 г. | | | | | | | | | | | |
| 58 | 36 | 1,3 | Культуры 10С | 72 | 21 | 32 | 2 | сдтр | В2 | 0,4 | 150 |
| По акту натурного обследования 2018 г. | | | | | | | | | | | |
| 58 | 36 | 1,3 | 10С | 95 | 25 | 32 | 2 | сдтр | В2 | 0,4 | 191 |
| Итого | | 1,3 | | | | | | | | | |

Наименование, местонахождение юридического лица /ФИО физического лица/- **лесопользователя (арендатора)/ Документы— договор аренды лесного участка отсутствует.**

(договор аренды лесного участка, постоянное (бессрочное) пользование лесным участком, договор безвозмездного срочного пользования лесным участком, реквизиты договора, срок пользования)

Особые отметки: нет.

Приложение к акту лесопатологического обследования № 026/04.

Первый заместитель министра-
начальник управления лесного
хозяйства

Колдаев А.В.

ФИО

09.10.2018

Дата



Подпись

МП

Карта-схема расположения и границы лесного участка

Саратовская область

(субъект Российской Федерации, муниципальное образование)

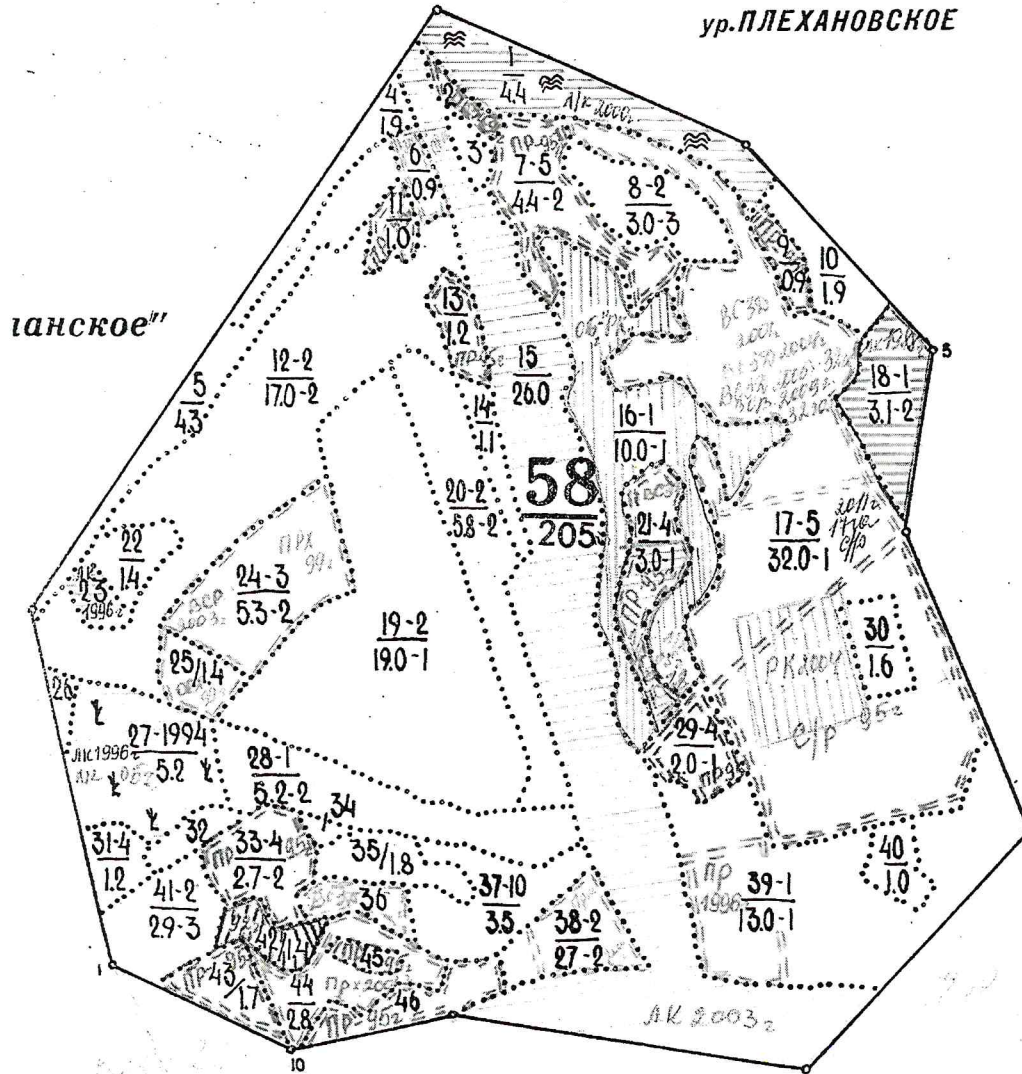
Лесничество (лесопарк) **Балаковское**

(название)

Участковое лесничество **Плехановское, квартал 58**

(название)

Собственность - Российской Федерации;



Первый заместитель министра-
начальник управления лесного
хозяйства

Колдаев А.В.

ФИО

09.10.2018

Дата

Подпись

